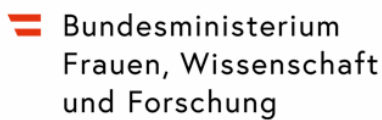


Parallels

Installation auf einem privaten Mac

Um den Parallels App Client auf dem MAC installieren zu können muss der Client heruntergeladen werden.

Aufrufen der Website im Browser: <https://parallels.bmfwf.gv.at>



Parallels

Nachfolgend finden Sie die Parallels App & das passende

Das Zoom Plugin ist optional und nur notwendig, wenn si

Info: Während der Installation des Parallels Zoom Plugin

Anleitungen

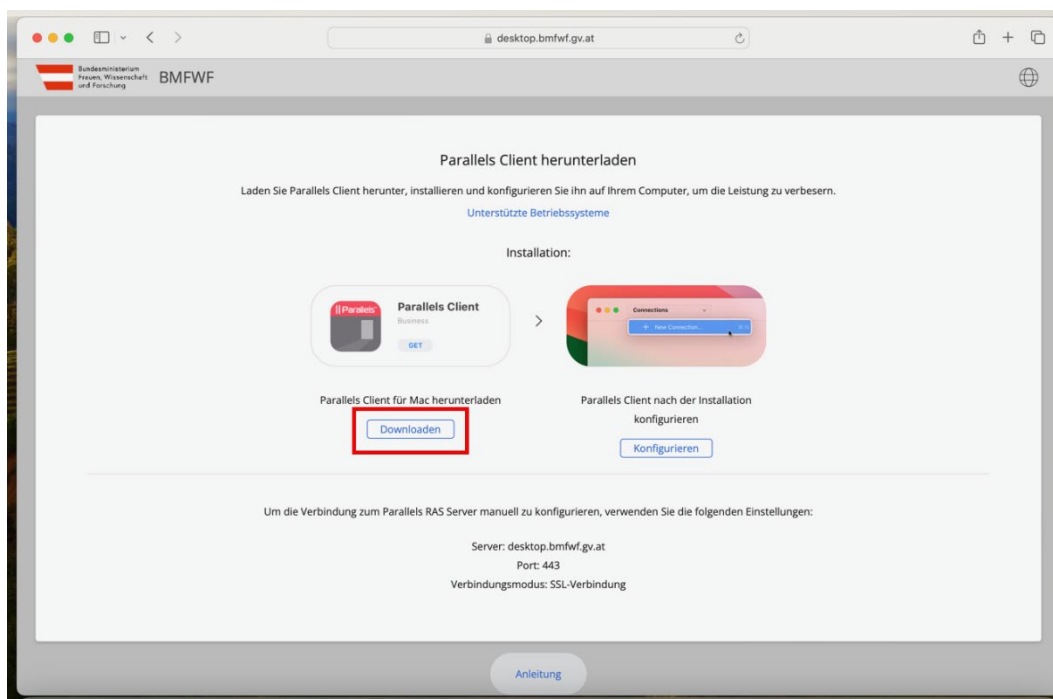
[Parallels App & Zoom Plugin - Windows Anleitung](#)

[Parallels App & Zoom Plugin - Mac Anleitung](#)

Klicken Sie auf „Parallels App Client Download“ um zur Downloads Seite (App Store) weitergeleitet zu werden

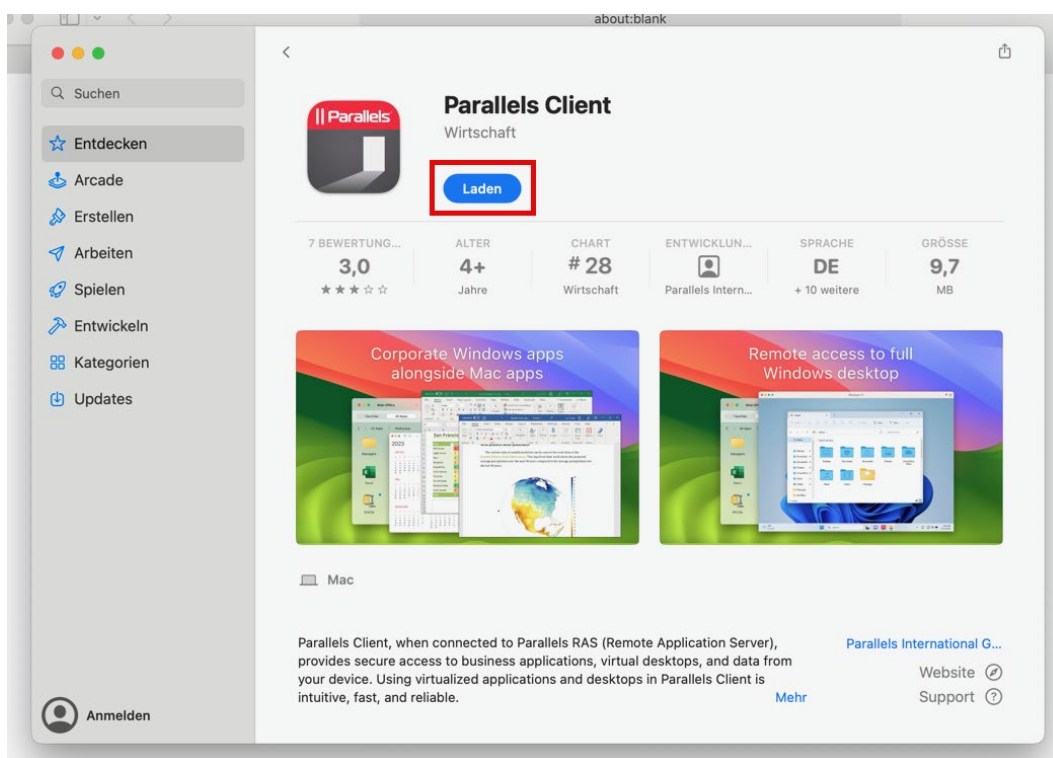
Client

[Parallels App Client Download](#)

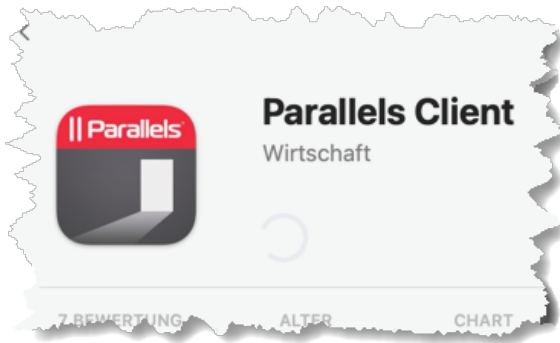


Um den Download zu starten, wählen Sie bitte "Downloaden" aus.

Bitte schließen Sie diese Seite nicht, nachdem Sie den Download abgeschlossen haben. Sie benötigen sie am Ende der Installation erneut.



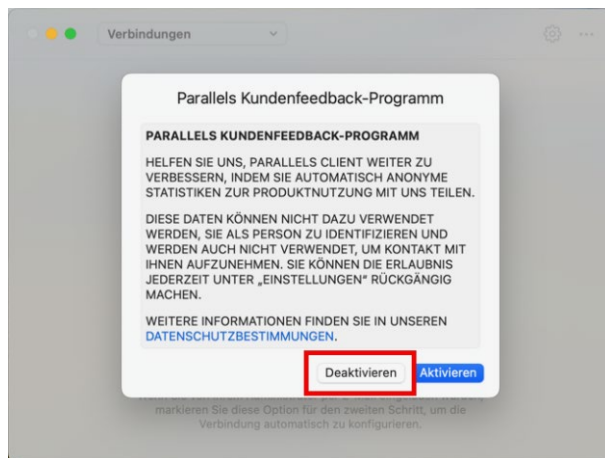
Für den Download des Parallels Client wird der App Store auf dem Mac geöffnet.
Klicken Sie auf „Laden“ um den Download zu starten



Der ParallelsClient wird heruntergeladen und nach dem Download installiert



Wenn die Installation abgeschlossen ist klicken Sie auf „Öffnen“



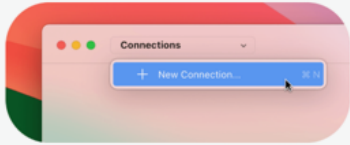
Deaktivieren Sie das Parallels Kundenfeedback-Programm mit einem Klick auf „Deaktivieren“

Wechseln Sie zurück in den Browser, zur geöffneten Webseite

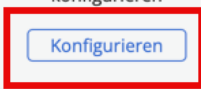
Herunterladen

Herunterladen Sie ihn auf Ihrem Computer, um die Leistung zu verbessern.
Betriebssysteme

Installation:



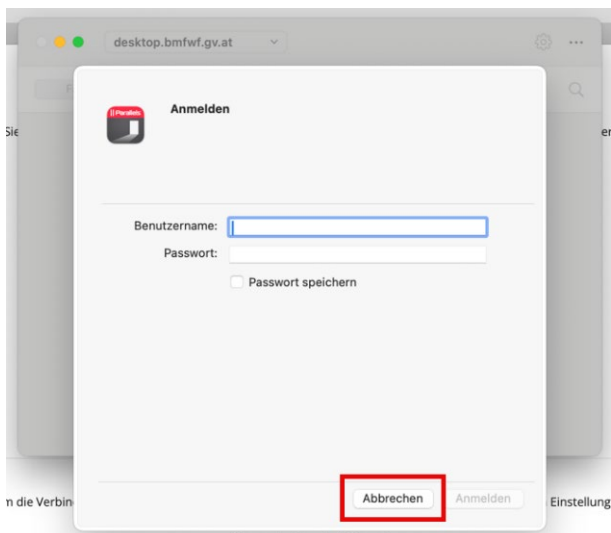
Parallels Client nach der Installation konfigurieren



Um mit der Konfiguration zu beginnen, klicken Sie auf „Konfigurieren“



Klicken Sie auf „Erlauben“

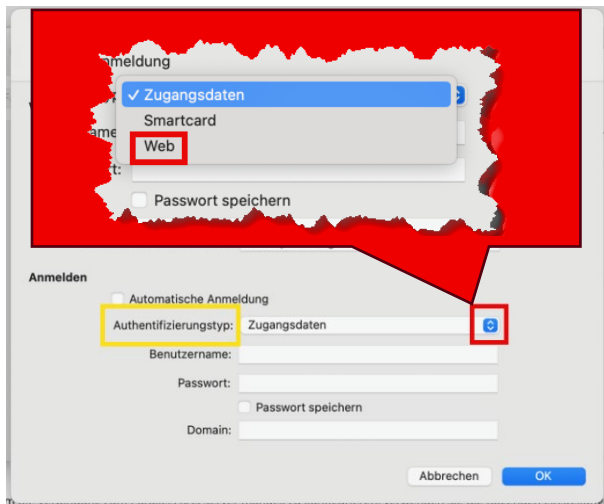


Klicken Sie auf „Abbrechen“

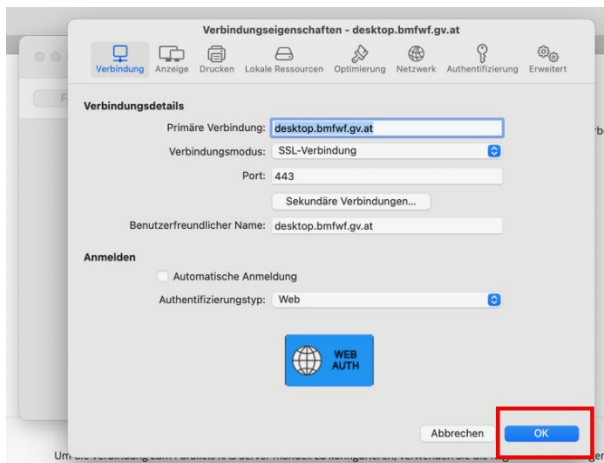


Damit Sie sich bei mit Parallels anmelden können müssen Sie den Authentifizierungstyp auf „Web“ ändern.

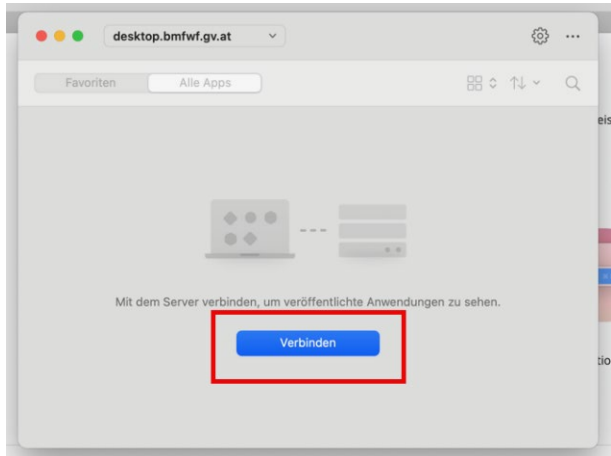
Klicken Sie auf das „Zahnrad“



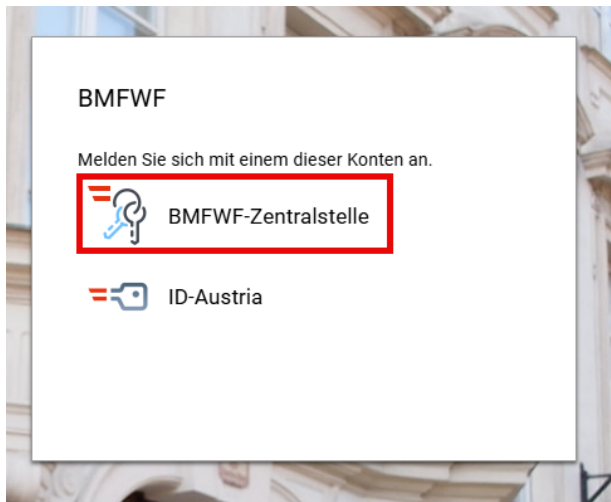
Klicken Sie auf den „doppel Pfeil“ und wählen Sie in dem sich öffnenden Menü „Web“ aus



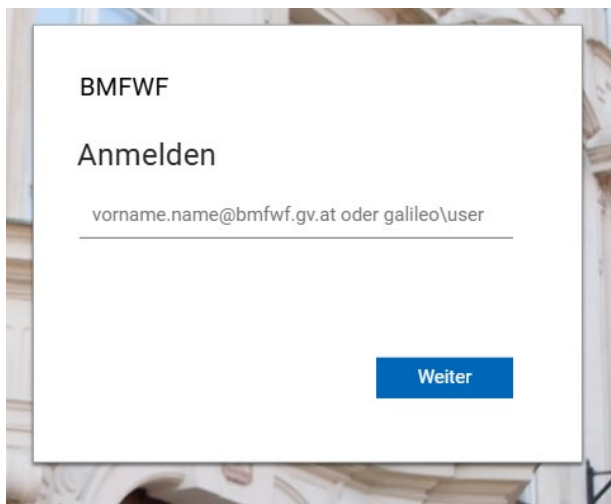
Klicken Sie auf „OK“



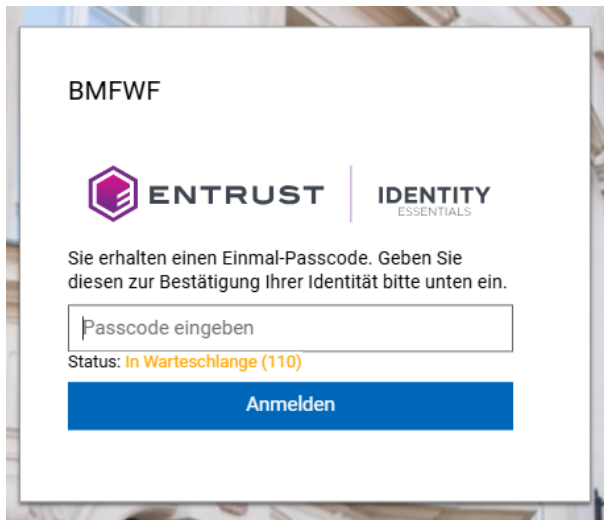
Klicken Sie auf „Verbinden“



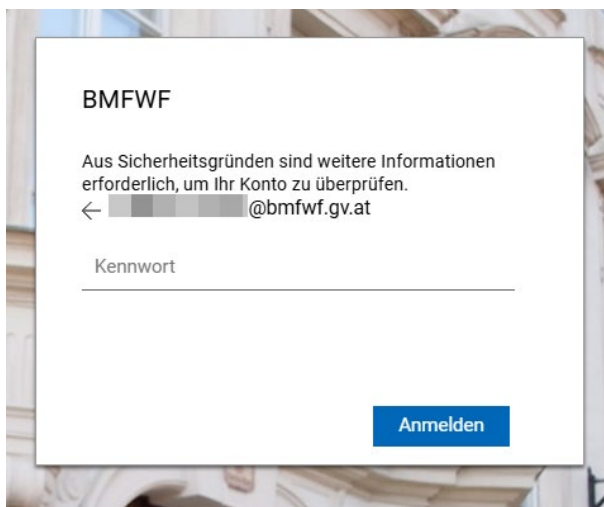
Im Browser wird die externe Anmeldung des BMFWF geöffnet.
Wählen Sie „BMFWF-Zentralstelle“ auf um fortzufahren



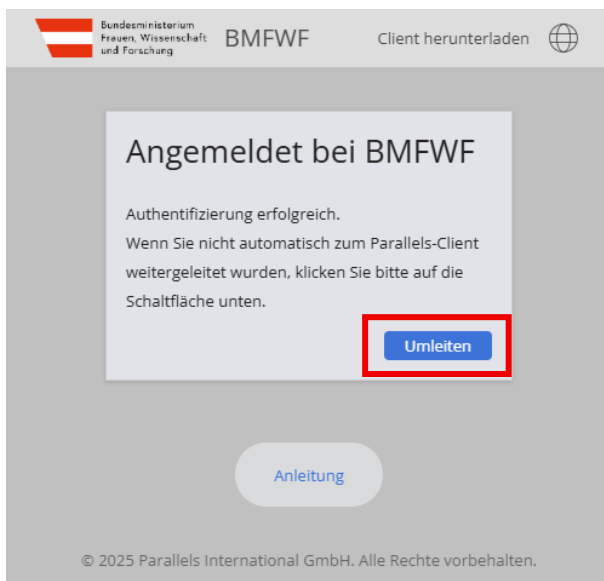
Bitte geben Sie Ihre dienstliche E-Mail-Adresse ein. Diese hat die Form vorname.nachname@bmfwf.gv.at.
Anschließend können Sie mit „Weiter“ fortfahren



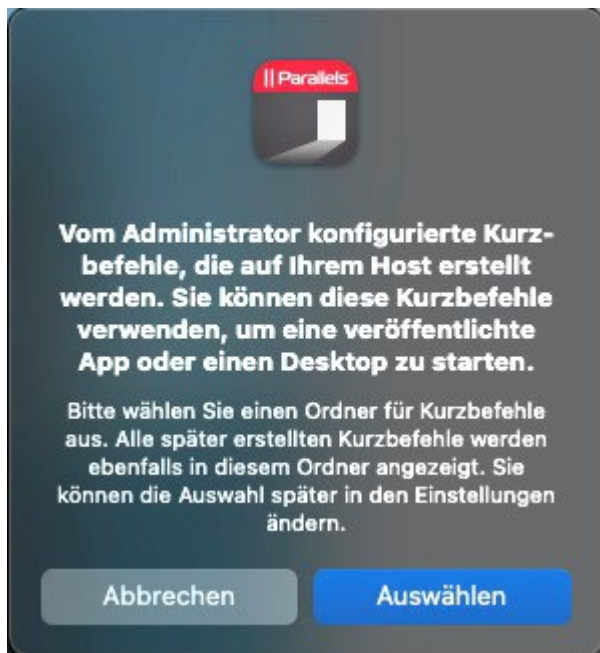
Bitte geben Sie den einmaligen Passcode ein, der Ihnen per SMS zugesendet wurde. Im Anschluss können Sie mit dem Anmeldevorgang fortfahren



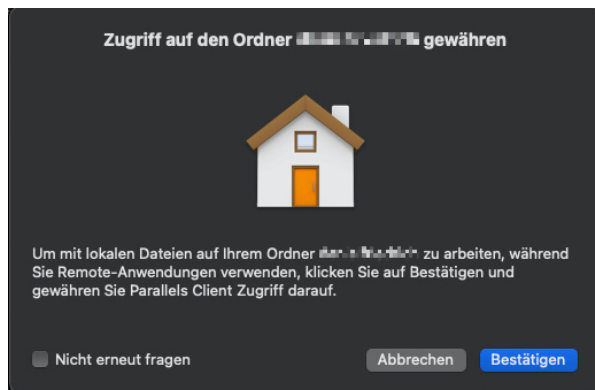
Bitte geben Sie nun das Kennwort ein, das Sie für die Anmeldung bei Ihrem Notebook verwenden



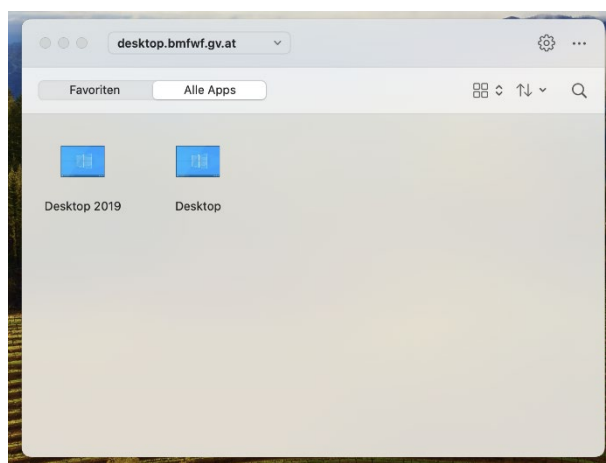
Um wieder zum "Paralleles Client" zurückzukehren, klicken Sie bitte auf "Umleiten"



Falls Sie Kurzbefehle benutzen möchten um Desktops zu starten, können Sie hier einen Ordner auswählen. Andernfalls klicken Sie einfach auf „Abbrechen“



Falls Sie vom Parallels Desktop aus auf lokale Dateien auf ihrem Mac zugreifen möchten, bestätigen Sie dies hier mit „Bestätigen“, andernfalls können Sie es mit „Abbrechen“ verweigern.



Die Installation und Konfiguration des Parallels Client ist abgeschlossen und Sie können nun mit der Nutzung beginnen.